



Novaerus Protect 800 Levegőfertőtlenítő berendezés Használati útmutató

CE



NOVAERUS
Levegőfertőtlenítés felsőfokon



M-SOLUTION

M-Solution Kft.
2318 Szigetszentmárton | Petőfi Sándor utca 32.
T: +36 20 285 2556 | www.novaerus.hu





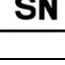




Tartalomjegyzék

1. FELHASZNÁLÁSI CÉL.....	3
2. JELMAGYARÁZAT.....	3
3. TERMÉKBESOROLÁS.....	4
4. FIGYELMEZTETÉSEK.....	4
5. MŰSZAKI SPECIFIKÁCIÓ.....	5
6. KIEGÉSZÍTŐK	5
7. KEZELÉSI LEÍRÁS	5
8. TELEPÍTÉSI ÚTMUTATÓ.....	6
9. KARBANTARTÁS.....	10
10. HIBAELHÁRÍTÁS.....	12
11. TERMÉKMINŐSÍTÉS	12

1. Felhasználás cél

A Novaerus Protect 800 típusú levegőfertőtlenítő berendezést a levegőben lévő kórokozók és penészgombák elpusztítására, valamint az allergének, illékony szerves vegyületek és kellemetlen szagok semlegesítésére tervezték. Ez a berendezés alkalmas kórházakban és ápolási intézményekben a magas fertőzési kockázatú légterek kezelésére. A Novaerus Protect 800 készülék rendeltetésszerű felhasználási területe magában foglalja az intenzív osztályokat, a nagy betegforgalmú egységeket, az egészségügy egyéb területeit, ideértve az izolációs szobákat és a műtő blokkokat is. Kérjük, figyelmesen olvassa el és kövesse a használati útmutató összes utasítását.


2. Jelmagyarázat

Szimbólum	Jelentés
	Figyelem, olvassa el a felhasználói kézikönyvet
	Figyelem, magasfeszültség
	Gyártás dátuma
	Gyártó
	Sorozatszám
	Ez a termék megfelel az alkalmazandó Európai Közösségi irányelvek követelményeinek.
	Hálózati tápellátás BE
○	Hálózati tápellátás KI
I	I. légáramlási sebesség
II	II. légáramlási sebesség
	A dokumentációt figyelmesen el kell olvasni
	Jelzi azokat a hőmérsékleti korlátokat, amelyek között a berendezés biztonságosan üzemeltethető.
	Jelzi azokat a páratartalom értékeket, amelyek között a berendezés biztonságosan üzemeltethető.

3. Termék besorolása

Tétel	Osztály
Víz elleni védettség	IPX0 (Nem védett, kizárólag beltéri használatra)
Üzem mód	Folyamatos
Oxigén dús környezet	Nem használható oxigéndús környezetben

4. Figyelmeztetések

 Általános figyelmeztetések
FIGYELEM: A készülék magasfeszültségen üzemel.
FIGYELEM: A készüléket rendszeresen ellenőrizni kell, és a szennyeződéseket el kell távolítani, hogy elkerülje a túlzott porfelhalmozódást, amely elektromos ívet vagy tüzet okozhat.
FIGYELEM: Az áramütés elkerülése érdekében a készüléket kizárólag védőföldeléssel ellátott hálózati aljzatba csatlakoztassa.
FIGYELEM: Ne korlátozza a készülék légáramlását.
FIGYELEM: Ne nyissa ki a készülék lecsavarozott burkolatát. Nem tartalmaz javítható alkatrészeket. A készülék lecsavarozott burkolatát csak képzett Novaerus karbantartó nyithatja ki.
FIGYELEM: Ne helyezze a készüléket olyan helyre, ahol nehéz a főkapcsoló működtetése.
FIGYELEM: A tűzveszély elleni védelem érdekében a biztosítékot kizárólag azonos típusú és névleges korlátozásúra cserélje! (szabványos, 250 V AC, 3 A.)
FIGYELEM: Ha a tápkábel bármilyen módon megsérül, a készüléket azonnal le kell választani a hálózatról (ki kell húzni a konnektorból) és értesíteni kell a forgalmazót!
FIGYELEM: Ne használja kültéren vagy nedves környezetben.
FIGYELEM: Csökkent fizikai, érzékszervi vagy mentális képességekkel rendelkező, illetve felhasználói ismeretekkel nem rendelkező személyek (beleértve a gyermekeket is) ne használhatják a készüléket. A gyermekeket felügyelni kell, hogy ne játszanak a készülékkel.
FIGYELEM: Az áramütés kockázatának csökkentése érdekében a berendezés földelt hálózati csatlakozóval rendelkezik. A csatlakozó csak földelt hálózati aljzatba illeszthető. Ha a dugó nem illeszkedik a konnektorba, vegye fel a kapcsolatot szakképzett személyzettel. Se a dugót, se a tákábelt semmilyen módon ne változtassa meg.
FIGYELEM: Ez a termék megfelel az ózonkibocsátás maximális 0.050 ppm/ 24 órás határértékének.
FIGYELEM: A berendezést nem szabad más berendezés közvetlen közelébe, mellé vagy egymásra helyezni, mert az akadályozza a levegőáramlást, ami nem megfelelő működést eredményezhet. Ha ez nem kerülhető el, vegye fel a kapcsolatot a forgalmazóval.
FIGYELEM: A hordozható rádiófrekvenciás kommunikációs berendezéseket (ide értve az antennákat is) a készüléktől legalább 30 cm-re szabad használni, telepíteni.

5. Műszaki specifikáció

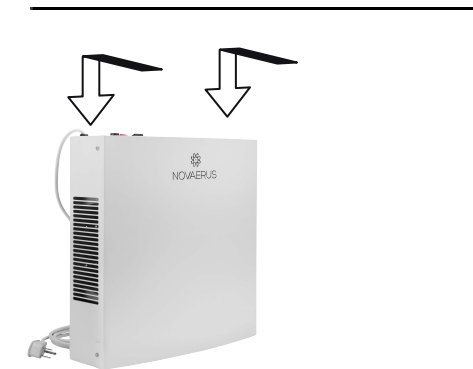
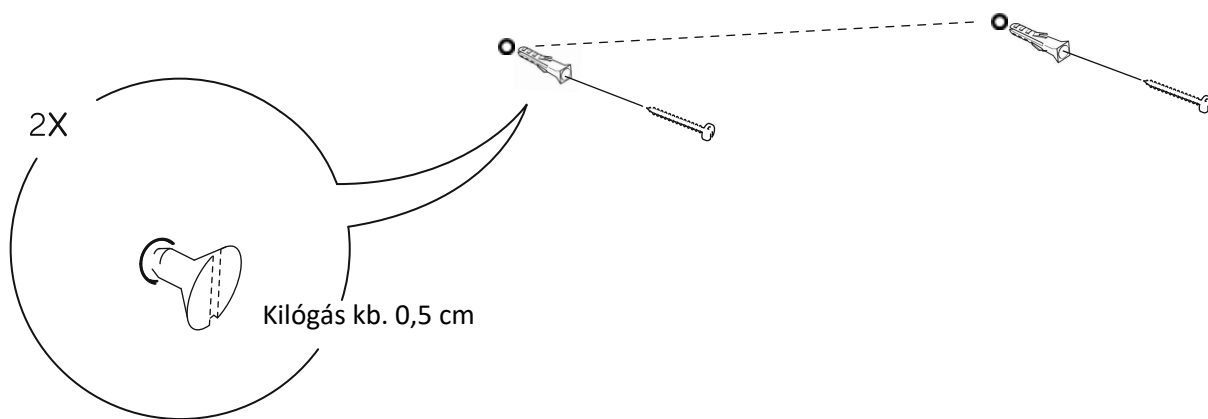
- a. Méretek: 36.5 cm (szélesség) x 36.6 cm (magasság) x 11.4 cm (mélység)
- b. Súly: kb. 4.7 kg
- c. Áramellátás: 230 V AC, 50 Hz, 20 W
- d. Biztosíték típus: Szabványos 250 V AC, 3 A
- e. Elektromos fogyasztás: maximum 20 Watt
- f. Kivitel: Állványra vagy falra szerelve a 8. pontban részletezettek szerint
- g. Légszállítás:
 - I. fokozat: 220 m³/h
 - II. fokozat: 260 m³/h
- h. Zajszint:
 - I. fokozat: 40 dBA
 - II. fokozat: 45 dBA
- i. Üzemeltetési körülmények: 10 - 35°C, 10 - 75% relatív páratartalom
- j. Szállítási / tárolási körülmények: 5°C - 50°C, Maximum 95% relatív páratartalom
- k. Várható élettartam: 3 év

6. Kiegészítők (nem alaptartozék!)

- a. Állítható magasságú, gördülő kerekekkel ellátott magas állvány vagy asztali állvány
- b. Légtelítő (a kifúvott levelgő irányának 90 fokkal történő elfordítására)

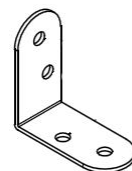
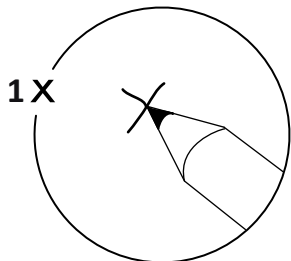
7. Kezelési leírás

A készüléket száraz helyre kell elhelyezni, és megfelelően földelt hálózati aljzathoz kell csatlakoztatni. A készüléket falra (felületre) szerelten vagy állványra helyezve kell használni. Kérjük, kövesse a jelen dokumentum telepítési útmutatójában található utasításokat. Miután a készüléket megfelelően elhelyezte és rögzítette, kapcsolja be. A készülék bal oldalán található kék fény világít. A termék tartalmaz egy ventilátor sebességkapcsolót, amely lehetővé teszi a termék I. fokozatban vagy II. fokozatban történő üzemeltetését. Az I. fokozat lassabb (220 m³/h), a II. fokozat gyorsabb (260 m³/h) légszállítást jelent.



Fentről lefelé irányuló mozdulattal akassza rá a készüléket a két csavarra, melyeknek a készülék hátoldalán lévő, kulcslyuk alakú nyílásokba kell illeszkedniük. Ellenőrizze, hogy mindkét csavar stabilan tart-e.

A készülék leakasztás elleni védelme (opcionális)



Kb. 25-30 mm



A leakasztás megakadályozása érdekében fúrja fel közvetlenül a készülék tetejéhez a sarokvasat.

9. Karbantartás

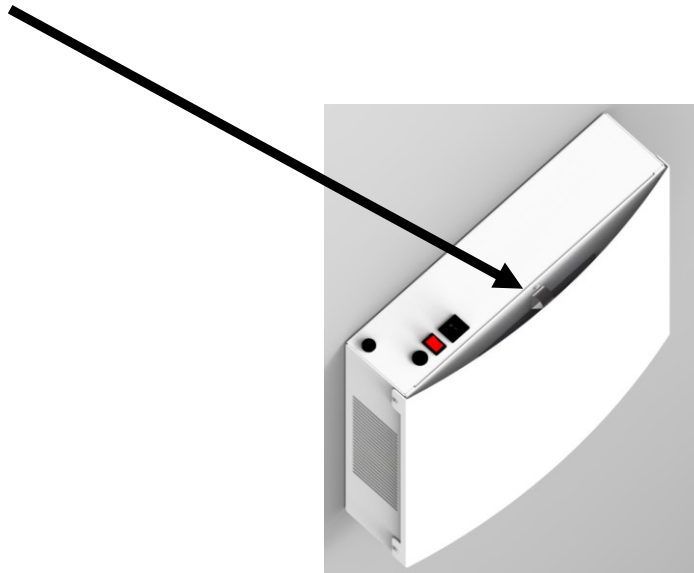
Porvédő szűrő tisztítása

A porvédő szűrő tisztítását a beltéri levegő minőségétől függően, de legalább havonta egyszer el kell végezni!

Ajánlott a használat első 2 hónapjában kéthetente ellenőrizni a porvédő szűrőt a berendezés optimális tisztítási periódusának meghatározása érdekében. Ha olyan mennyiségű por gyűlt össze a porvédőn, hogy az a légáram jelentős csökkenését eredményezi, akkor a tisztítási gyakoriságot növelni kell (a porterhelés akár szezonálisan is változhat).

Kapcsolja ki a berendezést a készülék bal felső sarkán található billenőkapcsolóval, vagy a hálózati csatlakozó kihúzásával.

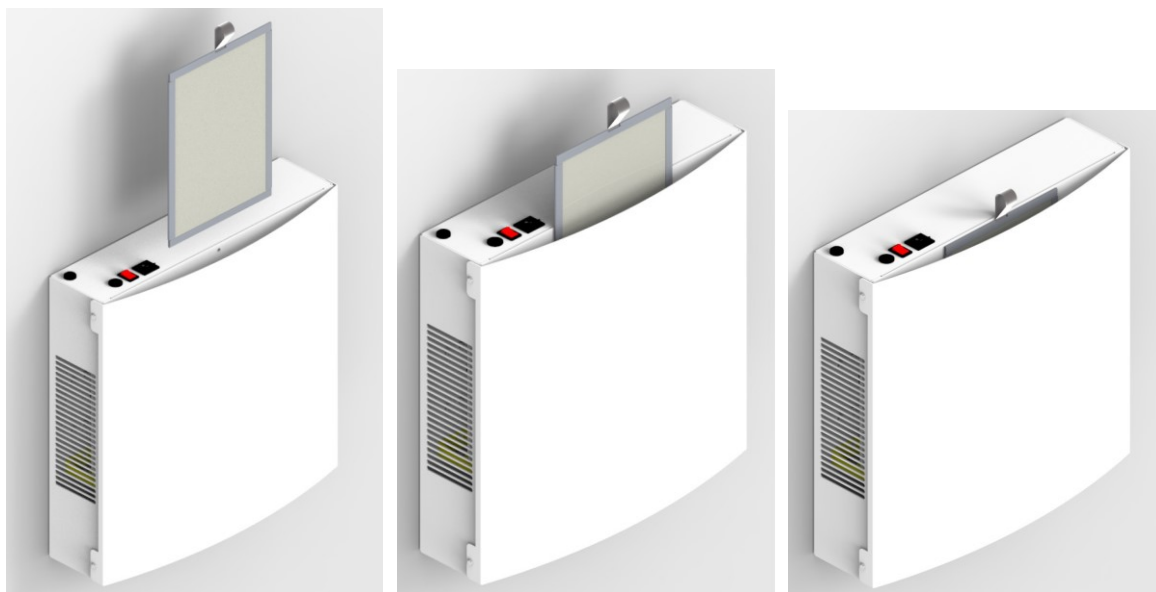
A Novaerus felirat feletti levegő bemeneti nyíláson benyúlva fogja meg a szűrőkeret textil fülecskáját és húzza ki a szűrőt. A szűrő kerete megakadhat egy csavarban, ezen áthúzva kell a szűrőt kivenni (a szűrőkeretet kissé a csavarral ellentétes irányba feszítve).



Meleg folyó vízzel öblítse le a szűrőn felgyűlt port. A szűrő anyaga üvegszál háló, víz vagy fertőtlenítőszer nem károsítja.

Papírtörlővel törölje szárazra a szűrőt.

Szükség szerint felületfertőtlenítőszerrel fertőtlenítheti is (fertőtlenítőszeres törlőkendővel törölje át, vagy fújja le fertőtlenítőszerrel).



Száradás után helyezze vissza a szűrőt a készülékbe úgy, hogy a szűrő merevítő rúdjai a készülék irányába nézzenek. Ha rendelkezik csereszűrővel, azt is használhatja. Figyeljen arra, hogy a szűrőkeret mindkét oldala visszakerüljön az oldalsó vezetősínbe.



A szűrőt ütközésig kell betolni, tetejének a felső rögzítő csavar alá kell esnie.

Kapcsolja vissza a berendezést.

FIGYELMEZTETÉS: Ha a helyiségben aeroszolos, ködképző, illetve egyéb térfertőtlenítési eljárást végeznek, a művelet megkezdését megelőzően a készüléket ki kell kapcsolni és lehetőleg le kell takarni (pl. textillel vagy műanyag fóliával)!

10. Hibaelhárítás

Ha a készülék súlyos károkat szenved vagy a belsejéből hangos, zavaró zaj észlelhető, hagyja abba a készülék működtetését és vegye fel a kapcsolatot a forgalmazóval.

Ha a készülék nem kapcsol be, vagy a ventilátor hirtelen leáll, ellenőrizze a készülék tetején található biztosítékot. Ha a biztosíték „kiégett” (az üvegcső közepén nem látható egy folytonos vékony fémszál) cserélje ki azonos típusúra (230V AC, 3A). Ha a készülék továbbra sem működik, hagyja abba az üzemeltetést és vegye fel a kapcsolatot a forgalmazóval.

A Novaerus készséggel áll ügyfelei rendelkezésére: ha bármilyen kérdése merül fel, vagy megjegyzése van a készülék működésével kapcsolatban, vagy úgy érzi, hogy a készülék nem a tőle elvárható maximális teljesítménnyel működik, kérjük, lépjen kapcsolatba velünk:

M-SOLUTION KFT.

Tel: +36 20 285 2556

Email: info@novaerus.hu

Web: www.novaerus.hu

11. Termék minősítés

A termék megfelel a Tanács orvostechnikai eszközökre vonatkozó 93/42/EGK irányelve szerinti előírásoknak. CE jelölés, IEC 60601-1, harmadik kiadás